



0 COVID-19 I GOSTAU BYW

**18 MIS O DDARPARU GRANTIAU'R BLYNYDDOEDD CYNNAR I DEULUOEDD
YNG NGHYMRO**



**Save the
Children**
Achub y Plant

ACHUB Y PLANT CYMRU

Rydym yn credu bod gan bob plentyn yr hawl i blentyndod diogel, iach a hapus.

Mae blynyddoedd cynnar plentyn yn ffurfio eu personoliaeth a'u sgiliau ac yn llunio'r sylfaen ar gyfer eu dyfodol. Dyma'r amser sydd yn cynnig y cyfleoedd mwyaf ar gyfer dysgu a datblygu, gan helpu i ffurfio'r math o bobl yr ydym yn tyfu i fyny i fod. Ond, gall tlodi roi pwysau eithriadol ar deuluoedd a'i wneud yn fwy anodd i rieni chwarae a dysgu gyda'u plant a darparu popeth sydd ei angen arnynt i dyfu i fyny'n hapus ac yn iach.

Mae tlodi ar gynydd ar draws y DU a Chymru sydd â'r lefel uchaf o dlodi o'i chymharu â'r holl wledydd eraill, gyda bron 1 mewn 3 o blant yn tyfu i fyny yn ei afael. Mae trasiedi gynyddol tlodi plant yn y DU wedi cael ei dwysáu gan bandemig COVID-19 a'r argyfwng costau byw. Mae wedi gadael y plant mwyaf agored i niwed a'u teuluoedd yn wynebu caledi cynyddol.

Mae angen i ni i gyd weithio gyda'n gilydd i fynd i'r afael â'r heriau hyn. Dros y blynyddoedd i ddod trwy ein gwaith, byddwn yn ymdrechu i leihau nifer y plant sydd yn tyfu i fyny mewn tlodi yng Nghymru trwy weithio mewn partneriaeth gydag eraill, gwrando ar y dystiolaeth ddiweddaraf, ac yn bwysicach, gwrando ar leisiau plant a theuluoedd.

CYDNABYDDIAETH

Dymuna Achub y Plant ddiolch i'n holl bartneriaid cymunedol lleol sy'n ein helpu ni i sicrhau bod Grantiau'r Blynyddoedd Cynnar yn cyrraedd teuluoedd sydd eu hangen ar draws Cymru. Mae'r partneriaid hyn fel a ganlyn:

ABUHB, Action in Caerau and Ely, Cartrefi i Wcráin Caerdydd a'r Fro, Bwrdd Iechyd Prifysgol Caerdydd a'r Fro, Cyngor Caerdydd, Cyngor Sir Gaerfyrddin (yn cynnwys Tîm Integreiddio'r Blynyddoedd Cynnar), Home Start Caerdydd, Tîm Rhianta Dechrau'n Deg Castell-nedd Port Talbot, Cyngor Dinas Casnewydd, Cymdeithas Dai Cartrefi Dinas Casnewydd, Ardal Weinidogaeth Gogledd Casnewydd, Oasis Caerdydd, Grŵp Pobl, Tîm Teuluoedd Cydnerth Rhondda Cynon Taf, Tîm o Amgylch y Teulu Castell-nedd Port Talbot, Plant y Cymoedd.

Hoffem hefyd ddiolch i'n noddwyr, yn cynnwys Sefydliad Moondance.

1 CYFLWYNIAD

Trwy gydol pandemig Covid-19, fe wnaethom weithio gyda'n partneriaid mewn cymunedau lleol yng Nghymru ac ar draws y DU i ddarparu grantiau brys i deuluoedd. Helpodd y grantiau hyn deuluoedd i fodloni eu hanghenion materol trwy'r pandemig a chyfnodau clo dilynol.

Yn anffodus, ni ddaeth yr angen yma am gymorth materol i ben pan ddaeth y cyfnod clo i ben. Mae teuluoedd ar draws Cymru wedi parhau i gael anawsterau yn fforddio'r eitemau a'r adnoddau sydd eu hangen arnynt i helpu eu plant i ffynnu.

Dyma pam yr ydym wedi parhau i weithio gyda phartneriaid i ddarparu cymorth i deuluoedd trwy Grantiau'r Blynnyddoedd Cynnar. Mae'r grantiau hyn yn cynorthwyo anghenion uniongyrchol teuluoedd ac yn cynnwys gwelyau, cadeiriau uchel, cadeiriau gwthio, ac eitemau hanfodol eraill i'r cartref. Maent hefyd yn cynnwys adnoddau dysgu fel llyfrau, teganau, gweithgareddau addysgol, a thalebau i'w gwario ar fwyd ac eitemau hanfodol fel dillad.

Ar ôl blynnyddoedd o weithio gyda phartneriaid cymunedau lleol i ddarparu'r grantiau hyn i deuluoedd, rydym yn gofyn un cwestiwn mawr:

Pam mae gymaint o deuluoedd yng Nghymru yn parhau i fod angen y math yma o gymorth?

Yn yr adroddiad byr yma rydym yn amlinellu canfyddiadau o ddadansoddiad o gyflwyno Grantiau'r Blynnyddoedd Cynnar yng Nghymru dros y 18 mis diwethaf¹. Trwy wneud hynny, mae'n ceisio ateb y cwestiwn hwn.

I ddechrau, yn adran 2 rydym yn amlinellu amgylchiadau demograffig, cymdeithasol ac economaidd eang y teuluoedd a dderbyniodd grant. Trwy wneud hynny, rydym yn cymharu proffil teuluoedd mewn tlodi ar draws Cymru². Mae adran 3 wedyn yn edrych ar y rhesymau eang pam oedd teuluoedd angen Grant y Blynnyddoedd Cynnar a'r ffordd y mae'r rhain wedi newid dros y 18 mis diwethaf. Yn olaf, mae adran 4 yn canolbwyntio ar y ffordd y mae pob mater unigol yn dod i'r amlwg ym mywydau teuluoedd ac mae'n defnyddio portreadau o sefyllfaoedd teuluoedd unigol i ddangos sut mae'r materion hyn yn croestorri.

¹ Rhwng 1 Ebrill 2021 a 31 Hydref 2022. Nid yw'r dadansoddiad hwn yn cynnwys teuluoedd a gefnogwyd trwy ymateb penodol Grantiau'r Blynnyddoedd Cynnar ar gyfer y rheiny oedd yn ffoi o'r gwrthdaro yn Wcráin. Bydd adroddiad ar wahân yn amlinellu'r heriau a wynebwyd gan y teuluoedd hyn maes o law.

² Mae Llywodraeth Cymru yn cynghori yn erbyn defnyddio ystadegau o set ddata 2020 – 21 felly rydym wedi defnyddio'r cyfartaleddau ar gyfer plant mewn tlodi cymharol (AHC) yng Nghymru o 2017-18 i 2019/20 ar gyfer cyd-destun: [Tlodi incwm cymharol: Ebrill 2019 i Fawrth 2020 | LLYW.CYMRU](#)

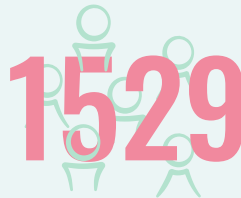
2 GWNEUTHURIAD TEULUOEDD

Cyn archwilio'r prif faterion y mae rhieni wedi eu hwynebu dros y 18 mis diwethaf, mae'n ddefnyddiol gyntaf i amlinellu'n fras amgylchiadau demograffig, cymdeithasol ac economaidd y teuluoedd hynny.



775

o aelwydydd wedi derbyn
Grant y Blynyddoedd
Cynnar yng Nghymru
rhwng 1 Ebrill 2021 a 31
Hydref 2022



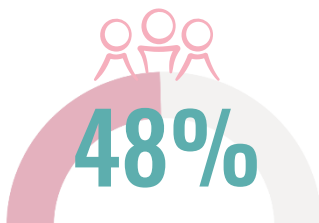
1529

o blant yn byw yn y
775 o'r aelwydydd
hynny



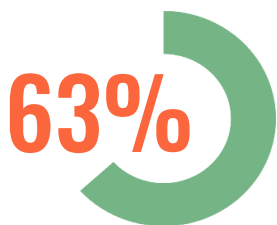
63%

o aelwydydd gyda **rhiant neu ofalwr senl**. Mae hyn yn cynrychioli tuedd ehangach yng Nghymru, lle mae rhieni senl yn fwy tebygol o fod mewn tlodi cymharol nag aelwydydd dau riant.



48%

o aelwydydd yn **cynnwys tri neu fwy o blant**. Roedd hyn yn cynrychioli tueddiadau ehangach yng Nghymru, lle mae aelwydydd sydd yn cynnwys tri neu fwy o blant yn llawer mwy tebygol o fod yn byw mewn tlodi cymharol.



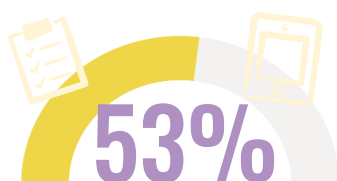
63%

o blant a gyrhaeddwyd **o dan 6 oed**. Mae hyn yn cyd-fynd â thuedd ehangach yng Nghymru, lle mae aelwydydd sydd yn cynnwys plant ifanc (0-4 oed yn fwy tebygol o fod yn byw mewn tlodi cymharol).



40%

o aelwydydd yn cynnwys **rhywun o gefndir ethnig lleiafrifol (ddim yn Brydeinig Gwyn)**. Nid yw'r ystadegau diweddaraf ar ddisbarthiad tlodi cymharol ar draws cefndiroedd ethnig lleiafrifol gwahanol ar gael ar gyfer Cymru.



53%

o aelwydydd yn **derbyn Credyd Cynhwysol**. Mae hyn yn cymharu ag ychydig dros 15% o aelwydydd sydd yn derbyn Credyd Cynhwysol ar draws cyfanswm poblogaeth Cymru (ym Mai 2022). Wrth edrych ar aelwydydd gyda phlant, mae hyn yn cynyddu i bron 28%.



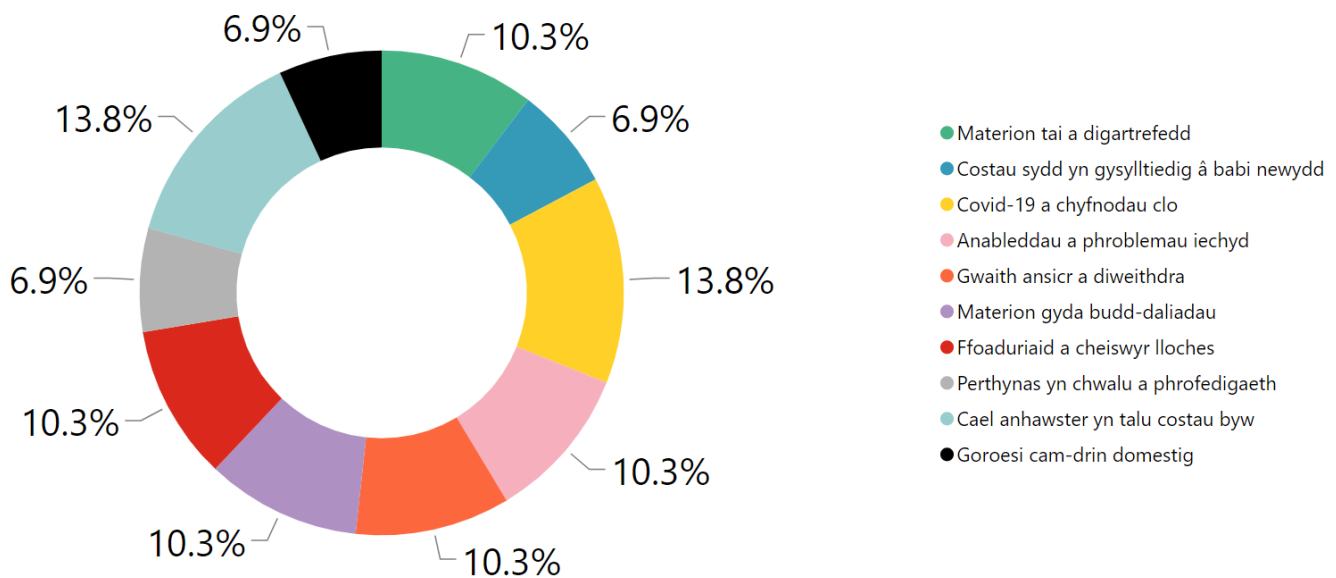
O aelwydydd yn cynnwys rhywun sydd gydag anabledd neu broblemau iechyd sy'n effeithio ar eu bywyd o ddydd i ddydd. Ar draws Cymru, mae bron i 1 ym mhob 4 o aelwydydd sy'n cynnwys rhywun gydag anabledd yn byw mewn tloedi cymharol.

3 Y PRIF FATERION YR OEDD TEULUOEDD YN EU HWYNEBU

Rydym yn gweithio'n agos gyda'n partneriaid mewn cymunedau lleol i nodi teuluoedd sydd angen Grant y Blynyddoedd Cynnar. Rydym yn gofyn i'r partneriaid hynny roi disgrifiad byr o sefyllfa teuluoedd, gan ddisgrifio'r prif resymau pam y mae angen Grant y Blynyddoedd Cynnar arnynt.

Datgelodd ein dadansoddiad ddeg prif fater sydd wedi effeithio ar deuluoedd dros y 18 mis diwethaf. Mae Ffigur 1 (isod) yn dangos cyfran y teuluoedd oedd yn wynebu bob un o'r deg mater hynny. Mae'n dangos mai'r mater mwyaf amlwg oedd Covid-19 a'r cyfnodau clo cysylltiedig. Oherwydd effaith hollgynhwysol pandemig Covid-19, efallai nad yw'n syndod bod y mater hwn wedi parhau i gael effaith sylweddol ar deuluoedd. Yn yr un modd, yr argyfwng costau byw sydd wedi cynyddu ers y pandemig, yw'r ail fater mwyaf amlwg wnaeth effeithio ar deuluoedd. Mae pob un o'r digwyddiadau cymdeithasol ac economaidd enfawr hyn yn sefyll ar y cyd ag amrywiaeth o heriau eraill y mae teuluoedd yn eu hwynebu, fel anabledau a phroblemau iechyd, dod i Gymru fel ffoadur neu geisiwr lloches, a materion tai, yn cynnwys digartrefedd.

Ffigur 1: Y prif faterion oedd yn wynebu teuluoedd wnaeth dderbyn Grant y Blynyddoedd Cynnar yng Nghymru dros y 18 mis diwethaf (Ebrill 2021 - Hydref 2022)

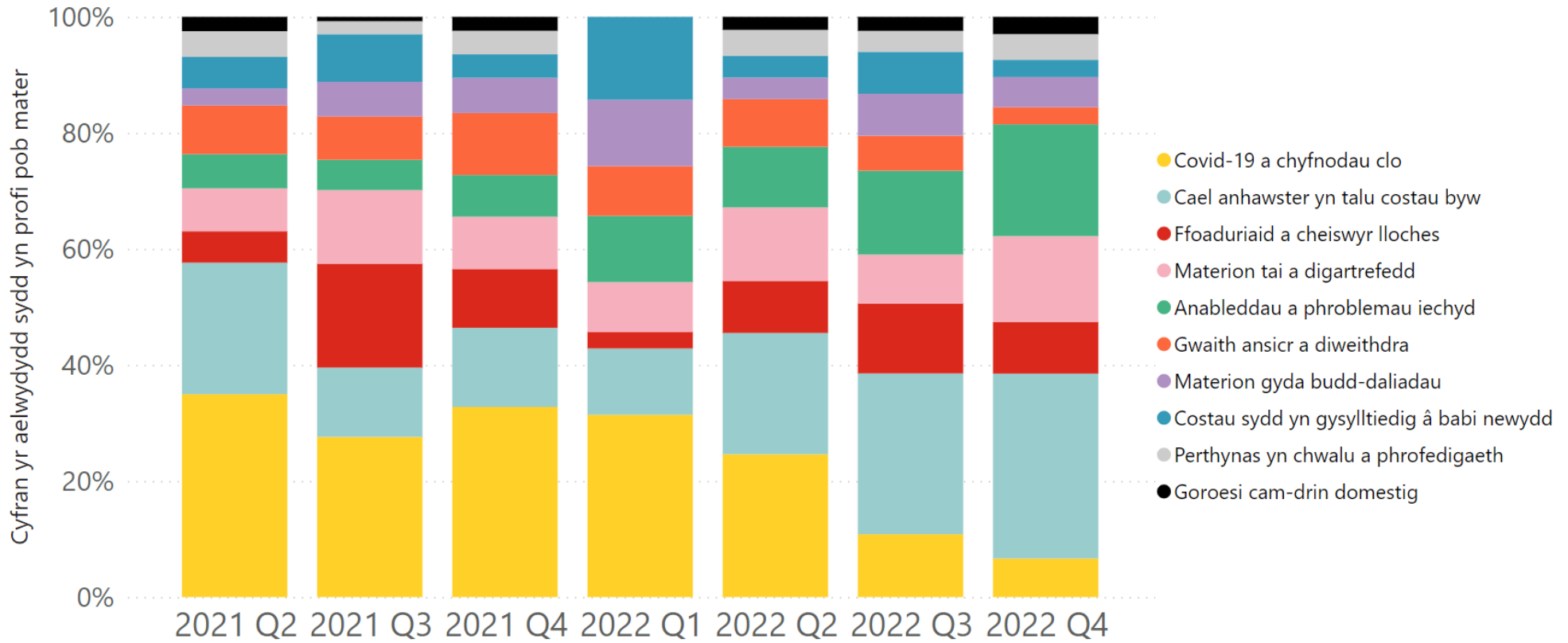


Ceir dadansoddiad manylach o ganlyniad y materion hyn dros amser yn nes ymlaen yn yr adran hon ac yn ffigur 2 (isod). Mae ffigur 2 yn dangos dosbarthiad y deg prif fater hyn yn ystod pob chwarter rhwng Ebrill 2021 a Hydref 2022. O dan y siart, mae rhai digwyddiadau cymdeithasol, economaidd a gwleidyddol allweddol wedi cael eu hychwanegu i roi cyd-destun ar gyfer y darlun newidiol o deuluoedd mewn angen yng Nghymru.

Y ddwy duedd fwyaf trawiadol a ddangosir yn ffigur 2 yw lleihad amlygrwydd Covid-19 ar deuluoedd a'r cynnydd cyfochrog yn y teuluoedd sydd yn cael anhawster gyda chostau byw. Mae amlygrwydd perthynol materion eraill wedi aros yn weddol sefydlog dros y 18 mis diwethaf. Mae hyn efallai am fod heriau mwy hirsefydlog, yn wahanol i Covid-19 a'r argyfwng costau byw. Fodd bynnag, cafwyd cynnydd yng nghyfran y teuluoedd sydd yn profi materion tai a digartrefedd mewn chwarteri diweddar. Gallai hyn fod yn gysylltiedig â'r gyfran uwch o deuluoedd sydd yn nodi problemau o ran fforddio costau byw cynyddol, sydd yn gyrru teuluoedd i mewn i sefyllfaoedd mwy ansicr o ran tai.

Er ei fod yn ddefnyddiol edrych ar amlygrwydd perthynol y materion eang hyn, mae hefyd yn bwysig cofio nad ydynt yn bodoli'n ynysig. Maent i gyd yn rhyng-gysylltiedig mewn ffyrdd amrywiol. Mae adran 4 yn edrych ar y ffordd y mae pob un o'r materion hyn yn amlygu ei hun ym mywydau teuluoedd sydd yn cael cymorth rhaglen Grantiau'r Blynnyddoedd Cynnar, yn ogystal â'r ffordd y mae'r materion yn croestorri â'i gilydd.

Ffigur 2: Y ffordd y mae'r prif faterion y mae teuluoedd sydd yn derbyn Grant y Blynnyddoedd Cynnar yng Nghymru wedi newid dros amser



Y rhan fwyaf o [gyfyngiadau cyfnodau clo Covid-19 yn dod i ben](#) yng Nghymru

Y [codiad o £20 yn y Credyd Cynhwysol yn cael ei dorri](#)

Ceir cydnabyddiaeth eang bellach bod y DU wedi mynd i mewn i argyfwng [‘costau byw’](#)

Chwyddiant yn [cynyddu i 10.1% yn y DU](#), gyda'r ffigur yn sylweddol uwch ar gyfer y rheiny ar yr incwm isaf

4 MATERION UNIGOL A'R Ffordd Y MAENT YN Croestorri

Yn yr adran hon rydym yn canolbwyntio ar bob un o'r deg prif fater y gwnaeth teuluoedd yng Nghymru a dderbyniodd Grant y Blynyddoedd Cynnar yng Nghymru dros y 18 mis diwethaf eu hwynebu yn unigol. Ar gyfer bob mater, rhoddir mwy o wybodaeth am y ffyrdd y gwnaethant effeithio ar fywydau teuluoedd, yn ogystal â'r ffordd y maent yn croestorri â materion eraill i ddwysáu amgylchiadau teulu, oedd eisoes yn heriol. Ceir enghreifftiau pellach o'r croestoriadau hyn trwy bortreadau o sefyllfaoedd teuluoedd.

1. Covid-19 a chyfnodau clo

Y mater amlycaf a wynebodd teuluoedd dros y 18 mis diwethaf oedd clo mawr Covid-19 a'r cyfnodau clo cysylltiedig. Roedd effaith Covid-19 yn eang, yn effeithio ar agweddau amrywiol o fywydau teuluoedd. Cafodd llawer o rieni eu rhoi ar ffyrlo, cafodd eu horiau eu lleihau, neu fe wnaethant golli eu swyddi yn gyfan gwbl. O ganlyniad, roedd ganddynt lai o arian i dalu costau. Cynyddodd y costau hyn (bwyd ac ynni) i deuluoedd wrth i ysgolion, meithrinfeydd, a grwpiau chwarae gau a gorfodwyd teuluoedd i dreulio mwy o amser gartref. Yn eu tro, amddifadwyd plant o'r cyswllt cymdeithasol hanfodol a ddaw gyda mynd i'r feithrinfa, i'r ysgol, i grŵp chwarae neu hyd yn oed treulio amser gyda ffrindiau a theulu. Trwy gydol y disgrifiadau o amgylchiadau rhieni, clywsom am rieni'n poeni am ddatblygiad cymdeithasol, emosiynol a lleferydd ac iaith eu plant. Gwaethygyd y pryderon hyn am fod llawer o wasanaethau arbenigol yn llai hygyrch yn ystod y cyfnodau clo. Yn olaf, mae'n bwysig cofio ein bod yn canolbwyntio yn y fan hon ar brofiadau teuluoedd ers Ebrill 2021, sy'n golygu mai'r rhan fwyaf o'r amser yr ydym yn edrych arno yw ar ôl i gyfyngiadau Covid-19 ddod i ben. Fel y nodir yn ffigur 2, mae effaith cyfnod clo Covid-19 wedi parhau ymhell ar ôl i'r cyfyngiadau ddod i ben ac nid yw'r effaith hirdymor ar ddatblygiad plant wedi dod i'r amlwg yn llawn eto.



Cwpl yn byw yng Nghasnewydd gyda babi newydd ar y ffordd. Collodd y tad oriau yn ystod y pandemig ac nid yw wedi gallu eu cael yn ôl.

Mae pethau'n anodd yn ariannol ac mae'r fam o dan straen mawr ac yn poeni bod hyn yn mynd i gael effaith ar ddatblygiad ei phlentyn.



Mam sengl i dri o blant yn byw yng Nghaerdydd, yn cynnwys babi newydd. Mae'n gweithio'n rhan-amser ond roedd ar dâl mamolaeth, gan leihau ei hincwm.

Mae wedi dioddef gorbryder ac iselder yn ystod y cyfnod clo. Mae'n poeni bod prinder cyfleoedd gan ei phlant i chwarae a datblygu am eu bod wedi gorfod treulio gymaint o amser gartref.

2. Anhawster yn talu costau byw

Yr ail fater mwyaf amlwg a wynebwyd gan deuluoedd oedd y bwlch cynyddol rhwng eu hincwm a chostau byw. Fel yr amlygir uchod, roedd pandemig Covid-19 eisoes wedi effeithio ar incwm llawer o deuluoedd ac wedi achosi eu gwariant i gynyddu o ganlyniad i dreulio llawer

mwy o amser gartref. O dymor yr hydref 2021, roedd prisiau bwyd ac ynni wedi cynyddu'n sylweddol, gan achosi cyllidebau teuluoedd i gyrraedd y pen. O ganlyniad, roedd llawer o deuluoedd yn wynebu dyledion hefyd. Roedd dyledion yn cronni yn cyd-fynd yn aml ag ergydion ariannol ar yr aelwyd, fel teclynnau'n torri. Wrth i gostau gynyddu'n sylweddol, mae incwm wedi parhau'n sefydlog neu wedi lleihau. Amlygodd teuluoedd yn barhaus effaith negyddol torri'r codiad o £20 mewn Credyd Cynhwysol a ddaeth yn nhymor yr Hydref 2021, oedd wedi bod yn achubiaeth i gymaint yn ystod y pandemig. Fel y nodir yn ffigur 2, mae costau byw wedi tyfu i'r mater mwyaf amlwg y mae teuluoedd sydd wedi derbyn Grant y Blynnyddoedd Cynnar dros y misoedd diweddar yn ei wynebu. Yn ei dro, nid yw'r argyfwng hwn yn dangos unrhyw arwyddion o ostegu'n fuan.



Cwpl o Rionda Cynon Taf â phump o blant. Mae tri o'r plant yn cael problemau gyda'u datblygiad cymdeithasol ac emosiynol.

Mae'r teulu'n derbyn Credyd Cynhwysol ac yn cael anhawster yn talu costau byw cynyddol, sy'n effeithio ar les a datblygiad y plant ymhellach.



Mam sengl i ddau o blant o Gaerdydd, sydd mewn gwaith ar gontract 'dim oriau'.

Oherwydd costau byw cynyddol, mae'n gwario ei harian i gyd ar fwyd a chostau ynni. Nid yw'n gallu mynd â'r plant i grwpiau neu allan am y dydd ac mae'n poeni am allu fforddio anrhegion pen-blwydd a Nadolig. Mae'n poeni sut mae hyn yn effeithio ar ddatblygiad cymdeithasol ei phlant.

3. Anableddau a phroblemau iechyd

Fel y nodir yn adran 2, mae tua thraean y teuluoedd a dderbyniodd Grant y Blynnyddoedd Cynnar yng Nghymru dros y 18 mis diwethaf yn cynnwys rhywun ag anabledd neu broblem iechyd sy'n effeithio ar eu bywyd o ddydd i ddydd. Dros y 18 mis diwethaf, dyma'r trydydd mater amlycaf oedd yn effeithio ar deuluoedd. I rieni, roedd yr anableddau hyn yn cynnwys cyfuniad o anableddau corfforol hirsefydlog, materion iechyd meddwl, a phroblemau iechyd corfforol. I blant, yr anabledd mwyaf amlwg oedd Awtistiaeth, ond roedd rhai hefyd yn wynebu anableddau corfforol a phroblemau iechyd. Roedd yn amlwg bod pandemig Covid-19 wedi cael effaith negyddol ar allu plant i gael y cymorth priodol ar gyfer eu Hawtistiaeth ac roedd hefyd wedi creu amgylchedd allanol oedd yn arbennig o heriol i'r rheiny ag Awtistiaeth. Ar draws pob teulu oedd ag anableddau a phroblemau iechyd, roedd yn amlwg bod hyn wedi cynyddu costau byw dyddiol, am fod angen cyfarpar penodol neu arbenigol, am fod angen teithio mwy ac mewn ffyrdd drutach, neu oherwydd gofynion deietegol penodol. Roeddent hefyd yn lleihau incwm teuluoedd trwy gyfyngu gallu rhieni i weithio oherwydd eu hanabledd neu eu problem iechyd eu hunain neu oherwydd eu cyfrifoldebau gofalu.



Cwpl â phedwar o blant yn byw yng Nghaerdydd. Mae gan y tad osteoporosis sy'n ei atal rhag gweithio ac yn cynyddu eu costau am eu bod yn gorfod talu am dacsis drutach i fynd i apwyntiadau.

Mae costau byw cynyddol wedi mynd â'u cyllideb oedd eisoes yn dynn y tu hwnt i'r pen, ac maent bellach yn mynd ymhellach i mewn i ddyled.



Mam sengl i un plentyn yn byw yng Nghasnewydd. Mae ei merch wedi cael diagnosis o anabledd corfforol ac anghenion meddygol lluosog eraill na chafodd eu canfod yn ystod y pandemig.

O ganlyniad, mae angen cadair wthio arbennig arni. Mae'r fam wedi gorfod benthycio arian yn ddiweddar i'w phrynu ac mae bellach yn cael anhawster yn ad-dalu'r benthyciad hwn, a gallu fforddio costau byw cynyddol.

4. Ffoaduriaid a cheiswyr lloches

I ddechrau, mae'n bwysig amlygu y byddai'r heriau sydd yn gysylltiedig â bod yn ffoadur neu'n geisiwr lloches yn llawer amlycach pe byddai'r dadansoddiad hwn yn cynnwys ymateb penodol Grant y Blynnydoedd Cynnar Achub y Plant ar gyfer ffoaduriaid Wcráin. Rydym wedi dewis peidio â chynnwys y teuluoedd hyn yn y dadansoddiad am mai ymateb penodol oedd hwn, ond rydym yn creu dadansoddiadau ar wahân i ddangos y materion penodol y mae'r teuluoedd hyn yn eu hwynebu. Fodd bynnag, mae'r heriau niferus a ddaw wrth fod yn geisiwr lloches neu'n ffoadur yn dal i wneud hwn yn fater amlwg a wynebir gan deuluoedd. Cafodd llawer o'r teuluoedd hyn broblemau gyda materion eraill a amlygir yn y dadansoddiad hwn ond cafodd pob un o'r rhain eu dwysáu a'u gwaethygu gan y profiad o ddod trwy'r system lloches. Roedd teuluoedd oedd yn ceisio lloches yn cael trafferth yn ymdopi ar lwfansau isel iawn ac yn methu gweithio i gynyddu eu hincwm. Yn eu tro, nid oedd gan rai unrhyw hawl i arian cyhoeddus hyd yn oed. I'r rheiny oedd â statws ffoadur, roedd llawer yn dal i wynebu oedi o ran taliadau budd-daliadau ac yn cael anhawster yn dod o hyd i waith sicr. Roedd y ffaith fod Saesneg yn iaith ychwanegol iddynt yn dwysáu'r materion hyn ymhellach.



Mam sengl i ddau o blant yn byw yng Nghaerdydd gafodd ganiatâd i aros yn y DU ar ôl cais ac apêl am loches dros bedair blynedd.

Roedd y teulu wedi bod yn byw mewn llety lloches ac i fod symud i mewn i'w cartref cyntaf yng Nghymru. Nid oes ganddynt lawer o deganau, dodrefn nac adnoddau dysgu am nad ydynt wedi gallu arbed unrhyw arian o'r taliadau Cymorth Lloches cyfyngedig iawn.



Cwpl gyda dau o blant yn byw yng Nghaerdydd. Mae'r teulu wedi cyrraedd Cymru o Affganistan yn ddiweddar ac yn byw mewn llety a rennir.

Maent wedi cael caniatâd amhenodol i aros ac mae'r tad yn gweithio'n rhan-amser ond ni all gynyddu ei oriau am ei fod angen blaenoriaethu ei amser i helpu ei deulu i ymgartrefu yn y DU.

Wynebodd y teulu oedi yn derbyn budd-daliadau, wnaeth eu sefyllfa ariannol, oedd eisoes yn anodd, yn waeth.

5. Materion tai a digartrefedd

Er mai'r pumed mater mwyaf amlwg a wynebodd teuluoedd dros y 18 mis diwethaf yw materion tai a digartrefedd, mae ffigur 2 yn dangos bod hyn wedi dod yn fater amlycach i deuluoedd yn ystod y misoedd diwethaf. Y mater tai mwyaf cyffredin yr oedd teuluoedd yn ei wynebu oedd byw mewn tai o ansawdd gwael, gyda materion fel gorboblogi a lleithder yn arbennig o amlwg. Fodd bynnag, roedd rhai teuluoedd ar hyn o bryd, neu yn ddiweddar, wedi profi digartrefedd ac yn cael cymorth trwy Grant y Blynyddoedd Cynnar i'w helpu i ddodrefnu cartref newydd neu wneud llety dros dro yn fwy ffafriol i anghenion eu teulu. Roedd digartrefedd yn arbennig o gyffredin i deuluoedd oedd hefyd yn ffoaduriaid ac yn geiswyr lloches, goroeswyr cam-drin domestig, neu'r rheiny oedd wedi profi perthynas yn chwalu.



Cwpl â dau o blant yn byw yng Nghasnewydd. Cafodd y teulu eu troi allan o'u tŷ rhent preifat am fod eu landlord eisiau gwerthu'r eiddo.

Er bod y ddau riant yn gweithio'n llawn amser, cawsant eu gorfodi i symud i lety un ystafell oedd â phroblemau lleithder a llwydni.

Mae angen cymorth arnynt i brynu dillad gwely newydd ar gyfer y fflat, wrth iddynt geisio dod o hyd i dŷ newydd.



Cwpl â chwech o blant yn byw yn Sir Gaerfyrddin. Maent wedi symud i'w cartref cyntaf trwy dai cymdeithasol yn ddiweddar.

Roeddent yn cael anhawster i fforddio'r holl eitemau oedd eu hangen i ddodrefnu eu cartref felly rhoddwyd blaenoriaeth i gyfarpar hanfodol fel popty a pheiriant golchi.

Mae angen cymorth arnynt i gael carpedi i atal eu plant rhag chwarae ar lawr concrid oer, caled.

6. Gwaith ansicr a diweithdra

Fel yr amlygwyd mewn perthynas â Covid-19, cafodd llawer o rieni eu rhoi ar ffyrlo, cael eu horiau wedi eu lleihau neu gollu eu swyddi yn ystod Covid-19. Roedd yn amlwg nad oedd yr heriau sydd yn gysylltiedig â gwaith ansicr a diweithdra wedi mynd i ffwrdd wrth i gyfnodau clo Covid-19 lacio, gyda llawer o deuluoedd yn parhau i gael anhawster yn dod o hyd i waith neu'n adfer yr oriau yr oeddent wedi eu colli. Yn eu tro, roedd rhieni'n cael anhawster yn dod o hyd i ofal plant oedd yn fforddiadwy wedi ei gydbwyso yn erbyn yr oriau yr oeddent yn cael eu cynnig yn y gwaith. Mae ffigur 2 yn awgrymu bod y mater hwn wedi bod yn llai amlwg dros y misoedd diweddar ond mae'n anodd dod i gasgliadau cadarn am fod materion gwaith â thâl isel neu ddiweithdra yn ffactorau sy'n cyfrannu at yr argyfwng costau byw hefyd.



Mam sengl i bedwar o blant sydd yn byw yng Nghasnewydd. Collodd y fam ei swydd yn ystod pandemig Covid-19 am ei bod yn methu anfon ei phlentyn ifancaf i'r feithrinfa. Mae wedi cael anhawster yn dod o hyd i waith ers hynny am nad yw'r oriau'n cyd-fynd ag amserau agor y feithrinfa yn aml. Yn ddiweddar, mae ei mam wedi cael diagnosis o ganser ac mae ganddi gyfrifoldebau gofalu amdani hi.

7. Materion gyda budd-daliadau

Gan fod tua 4 mewn 10 o deuluoedd a dderbyniodd Grant y Blynyddoedd Cynnar yng Nghymru dros y 18 mis diwethaf yn derbyn Credyd Cynhwysol, gallem fod wedi rhagweld y byddai materion budd-daliadau yn broblem fwy amlwg i deuluoedd. Roedd y problemau yr oedd teuluoedd yn eu hwynebu'n ymwneud yn bennaf ag aros, oedi, a chamgymeriadau wrth dderbyn budd-daliadau. Ymddengys bod teuluoedd oedd yn dod trwy'r system loches yn fwy tebygol o fod ar yr ochr anghywir o'r materion hyn. Amlygodd teuluoedd hefyd effaith negyddol torri'r codiad o £20 yn y Credyd Cynhwysol a ddaeth yn nhymor yr Hydref 2021.



Mam sengl i un o Gaerdydd. Roedd y teulu'n profi caledi ariannol oherwydd oedi yn prosesu eu cais am fudd-dâl. Roedd hyn yn rhannol oherwydd effaith barhaus camfanteisio a cham-drin ariannol hanesyddol gan gyn-bartner.

Roedd y plentyn yn aros am asesiad am oedi datblygiadol ac roedd y fam yn poeni am y ffordd yr oedd eu sefyllfa ariannol yn effeithio ar ei ddatblygiad.

8. Costau sydd yn gysylltiedig â babi newydd

Yn ogystal â digwyddiadau cymdeithasol ac economaidd enfawr fel pandemig Covid-19 a'r argyfwng costau byw, roedd hefyd digwyddiadau bywyd allweddol a arweiniodd at angen teuluoedd am gymorth ychwanegol. Gan mai ffocws Grantiau'r Blynyddoedd Cynnar yw rhoi cymorth materol i deuluoedd sydd â phlentyn o dan 6 oed, efallai nad yw'n syndod bod cael babi (neu'n fwy cywir, y costau sydd yn gysylltiedig â hyn) yn fater amlwg i deuluoedd. Yn yr un modd â'r materion eraill, anaml yr oedd teuluoedd yn ymdopi â'r costau oedd yn gysylltiedig â babi newydd yn ynysig. Roedd rhai hefyd yn ymdopi â pherthynas oedd wedi chwalu, ynysu cymdeithasol a hyd yn oed digartrefedd, ac roedd y rhan fwyaf yn cael anhawster gyda chosau byw cyffredinol.



Cwpl â phump o blant yn byw yn Rhondda Cynon Taf. Ar hyn o bryd, mae'r teulu'n byw mewn amodau cyfyng mewn tŷ â thair ystafell wely ac mae'r fam newydd roi genedigaeth i fabi a anwyd gyda chyflyrau meddygol lluosog. Mae gan ddau o'r plant eraill gyflyrau meddygol hefyd sy'n effeithio ar eu haddysg.

Mae'r tad yn hunangyflogedig ond mae wedi gorfod cymryd amser i ffwrdd o'r busnes i gefnogi ei deulu, sy'n golygu bod y teulu'n cael anhawster i dalu eu costau byw.

9. Perthynas yn chwalu a phrofedigaeth

Digwyddiad arall mewn bywyd a thrawsnewid yr oedd rhai teuluoedd wedi gorfod ei wynebu oedd perthynas yn chwalu, gyda nifer llai hefyd yn dioddef profedigaeth. Roedd cyfres o sgil-

effeithiau i deuluoedd oherwydd perthynas yn chwalu, yn cynnwys materion tai a budd-daliadau wrth i strwythur yr aelwyd newid. O ganlyniad i'r sgil-ffeithiau hyn, roedd llawer o deuluoedd yn wynebu llai o incwm yn ogystal â bod yn rhiant sengl i'w plant. Mae effaith emosiynol ar rieni a phlant hefyd, sy'n gwneud ymdrin â'r sgil-ffeithiau hyn yn fwy heriol byth.



Tad sengl i bedwar o blant yn byw yng Nghastell-nedd Port Talbot. Gadawodd y fam y cartref teuluol, gan adael y tad i ofalu am y pedwar plentyn.

Effeithiodd y newid hwn mewn amgylchiadau ar daliadau Credyd Cynhwysol y teulu. Roedd y tad yn y broses o ddelio gyda hyn ond yn y cyfamser roedd yn wynebu problemau gwirioneddol yn talu costau'r teulu o ddydd i ddydd.

10. Goroesi cam-drin domestig

Er mai cam-drin domestig yw'r lleiaf amlwg o ran niferoedd y teuluoedd sy'n ei brofi, mae ymysg y mwyaf amlwg o ran yr effaith wirioneddol ar fywydau'r teuluoedd sydd yn ei brofi. Ni all y disgrifiadau byr o amgylchiadau teuluoedd a ddefnyddir yn y dadansoddiad hwn fyth ddatgelu effaith lawn cam-drin domestig. Yr hyn y maent yn ei ddatgelu yw bod cam-drin domestig yn creu casgliad brawychus o faterion eraill i oroeswyr. Wrth ffoi cam-drin domestig, mae teuluoedd yn aml yn mynd yn ddi-gartref, yn profi perthynas yn chwalu, yn wynebu ynysu cymdeithasol (neu wedi gwneud yn barod) ac yn datblygu problemau iechyd meddwl a chorfforol. Mae amlygrwydd y mater hwn wedi aros heb newid dros y 18 mis diwethaf, ond mae sefyllfaoedd teuluoedd yn dangos bod llawer hefyd wedi ffoi yn ystod, neu yn syth ar ôl cyfyngiadau'r cyfnod clo a bellach yn wynebu gorfod ailadeiladu eu bywydau yng nghanol argyfwng costau byw.



Mam sengl i dri o blant. Mae wedi ffoi cam-drin domestig yn ddiweddar ac wedi symud i ardal newydd. Mae hyn wedi cael effaith sylweddol ar ei hiechyd meddwl ac ar les emosiynol ei phlant.

Roedd yn ceisio ailadeiladu ei bywyd ac angen cymorth i dodrefnu ei heiddio newydd a chael tegau ac adnoddau addysgol i'w phlant.

5 CASGLIADAU

Yn yr adroddiad byr hwn amlinellwyd canfyddiadau o ddadansoddiad o gyflwyno Grantiau'r Blynyddoedd Cynnar yng Nghymru dros y 18 mis diwethaf. Trwy wneud hynny, ceisiwyd ateb y cwestiwn:

Pam mae gymaint o deuluoedd yng Nghymru yn parhau i fod angen y math yma o gymorth?

Dechreuwyd trwy amlinellu amgylchiadau demograffig, cymdeithasol ac economaidd eang y teuluoedd a dderbyniodd grant yn adran 2. Trwy wneud hynny, cymharwyd proffil teuluoedd mewn tlodi ar draws Cymru. Dangosodd hyn y ffordd y mae teuluoedd â nodweddion penodol yn fwy tebygol o brofi tlodi ac yn fwy tebygol o fod angen cymorth trwy Grantiau'r Blynyddoedd Cynnar. Mae'r rhain yn cynnwys teuluoedd â rhiant neu ofalwr sengl, y rheiny â phlant ifanc (a mwy o blant), y rheiny o gefndir ethnig lleiafrifol, a'r rheiny sydd yn cynnwys rhywun â phroblem iechyd neu anabledd sy'n effeithio ar eu bywyd o ddydd i ddydd.

Yn adran 3 edrychwyd ar y prif resymau pam yr oedd angen Grant y Blynyddoedd Cynnar ar deuluoedd a'r ffordd y mae'r rhain wedi newid dros y 18 mis diwethaf. Datgelodd y dadansoddiad yma raddfa sylweddol yr heriau y mae teuluoedd yng Nghymru wedi gorfod eu hwynebu dros y misoedd a'r blynyddoedd diwethaf. Maent wedi wynebu digwyddiadau geowleidyddol enfawr fel pandemig Covid-19. Cyn gynted ag y dechreuodd effaith uniongyrchol pandemig Covid-19 lacio, daeth yr argyfwng costau byw i'r amlwg.

Mae'r digwyddiadau hyn wedi effeithio ar bob agwedd ar fywydau teuluoedd, gan wneud darparu ar gyfer plant gymaint yn fwy anodd. I'r teuluoedd a dderbyniodd Grantiau'r Blynyddoedd Cynnar, mae'r cyd-destun cymdeithasol ac economaidd eithriadol o anodd yma wedi cael ei gyflwyno ar ben materion personol a strwythurol i wneud bywydau teuluoedd yn fwy cymhleth a heriol. Yn adran 4, canolbwyntiwyd ar y ffordd y daeth pob prif fater i'r amlwg ym mywydau teuluoedd ac edrychodd yn fanylach ar y croestoriadau rhwng bob un o'r materion hyn. Trwy wneud hynny, cawsom ein hatgoffa nad yw teuluoedd yn wynebu unrhyw un o'r materion hyn yn ynysig. Yn lle hynny, maent yn rhyngblethu, a phob un yn dwysáu effaith y llall.

Mae'r cymorth a ddarperir trwy Grantiau'r Blynyddoedd Cynnar yn rhoi rhywfaint o ryddhad i deuluoedd, gan eu helpu i fodloni eu hanghenion materol a chefnogi addysg eu plant. Mae'r cymorth a ddarperir gan ein partneriaid cymunedol lleol yn mynd ymhellach i gefnogi teuluoedd trwy'r amrywiaeth o heriau y maent yn eu hwynebu. Fodd bynnag, dim ond i ryw fan y gall y cymorth hwn fynd; mae angen digon o arian ar blant a'u teuluoedd nid yn unig i oroesi, ond i ffynnu.

6 CAMAU NESAF

Mae'r adroddiad hwn yn nodi rhai o'r prif broblemau y mae teuluoedd yng Nghymru'n eu hwynebu ac yn amlygu'r ffordd y gallant groestorri i wneud eu bywydau yn fwy cymhleth a heriol.

Wrth i ni symud i mewn i 2023, byddwn yn parhau i weithio gyda phartneriaid cymunedol lleol i ddarparu Grantiau'r Blynyddoedd Cynnar i deuluoedd ar draws Cymru.

Byddwn hefyd yn siarad â phlant a'u teuluoedd yn uniongyrchol am eu profiadau o gostau byw a'r ffordd y maent yn effeithio ar eu bywydau a'u cyfleoedd.

Byddwn yn rhannu'r hyn yr ydym yn ei ddysgu gyda gwneuthurwyr penderfyniadau mewn Llywodraeth, p'un ai yng Nghymru neu yn San Steffan er mwyn i ni allu byw mewn gwlad lle gall pob plentyn ffynnu.